

INOZY

# Procédure d'installation du Smart Oak

## Table des matières

<u>A/ Liste du matériel de raccordement fourni par Inozy.....</u>	<u>P3</u>
1) <u>Fourni avec le SMART OAK.....</u>	<u>P3</u>
2) <u>Fourni avec la CUVE D'EXTRACTION.....</u>	<u>P3</u>
<u>B/ Liste des indispensables à avoir et non-fourni.....</u>	<u>P4</u>
1) <u>Description du kit de connexion pour le SMART OAK version STANDARD.....</u>	<u>P5</u>
2) <u>Description du kit de connexion pour le SMART OAK version XL.....</u>	<u>P6</u>
<u>C/ Conseils de connexion.....</u>	<u>P7</u>
1) <u>Azote.....</u>	<u>P7</u>
2) <u>Hydraulique.....</u>	<u>P8</u>
3) <u>Electrique.....</u>	<u>P9</u>

[A/ Liste du matériel de raccordement fourni par Inozy](#)

Le Smart Oak est fourni avec son matériel de connexion pour faciliter le raccordement avec la ou les cuves d'extraction.

En ce qui concerne la logistique, les cuves d'extraction sont livrées par notre prestataire de transport. Notre technicien se rendra directement sur place pour effectuer la livraison du Smart Oak et pour vous aider et montrer comment installer celui-ci.

Dans cette rubrique vous trouverez la liste complète du matériel fourni et non fourni par Inozy.

1) [Fourni avec le SMART\\_OAK](#)

Vous trouverez dans cette partie les raccords et autres accessoires qui fonctionnent avec le Smart oak.

Détail	Comment l'utiliser ?
4 raccords DIN32 Mâles (avec joints) montés sur l'appareil	Entrées/Sortie hydrauliques
1 câble de 7m avec prise BINDER montée	Alimentation électrique
1 raccord RBE06.6808 de marque STAUBLI	Pour connecter l'appareil à votre tuyau d'azote (Ø08)
1 joint DIN50 pour la version standard 3 joints DIN50 pour la version XL	Pour les raccords DIN mâles du haut de la cuve tampon

2) [Fourni avec la CUVE D'EXTRACTION](#)

La cuve d'extraction est fournie avec ses raccords de connexion.

Détail	Comment l'utiliser ?
2 raccords DIN50 Mâles	Raccord haut et bas cuve tampon

### B/ Liste des indispensables à avoir et non-fourni

Voici la liste des conditions afin d'installer et démarrer le Smart Oak.

	Désignation	Quantité Minimum Nécessaire	Commentaires
<b>KIT DE CONNEXION STANDARD</b>	Kit de connexion	1	Branchements hydrauliques allant du Smart Oak vers la cuve tampon et la cuve à boiser (Tuyaux raccordement cuve tampon inclus)
	Bouteille d'azote ou réseau azote réglable à 2 bars	1 (Niveau de remplissage de 50 bar minimum pour une bouteille de 9 m <sup>3</sup> )	Nécessaire pendant le programme de boisage
	Détendeur azote réglable à 2 bars	1	Utilisable avec un tuyau de Ø08 (intérieur)
	Tuyau gaz de diamètre intérieur 8 mm	5m (dépend de l'installation)	Connecte le détendeur au raccord STAUBLI RBE06 livré avec le SMART OAK
	Tuyaux alimentaires DN 50 avec raccords Macon 50 Femelle en bout	2 fois 10 mètres (dépend de l'installation)	Pour raccorder le bas de la grande cuve au SMART OAK et le haut de la grande cuve au SMART OAK
	Prise secteur 380	1	Afin de brancher sur le réseau électrique
	Sacs de copeaux	Dépend du boisage voulu	Pour mettre dans la cuve tampon
	Corde alimentaire Ou système permettant de basculer la cuve tampon	10m	Permet de faciliter l'extraction des sacs de copeaux de la cuve tampon après le boisage
<b>VERSION XL</b>	Tuyaux alimentaires DN 50 avec raccords Macon 50 Femelle en bout	2 fois 5 mètres (dépend de l'installation des cuves)	Raccordement entre cuve tampon1/cuve tampon2 et cuve tampon2/cuve tampon3

### 3) [Description du kit de connexion pour le SMART\\_OAK version STANDARD.](#)

Dans cette partie, vous trouverez la description du kit de connexion nécessaire pour installer le Smart Oak.

Article	Voir schéma Page 5	Quantité	Référence INOZY
Tuyau spécial alcool D32x44 Petite Cuve	1	2 mètres +3 mètres	IZ1/PHOCEAL32x43
Douille à ligaturer 32 vers cannelé	2	2	IZ2/66212532
Ecrou à crans DIN 32	2	2	IZ2/26211432
Sur mesure: Montage Femelle DIN 32 (avec écrou) ->Macon Male 50	3	2	IZ3/SM
Sur mesure: Douille + coude + DIN50 - Cannelé 32	4	1	IZ4/SM
Ecrou à crans DIN 50	4 et 5	2	IZ4/26211450
Collier tourillons W4 TBSS 40-43	6	4	IZ6/2721364043
Sur mesure: Douille DIN 50 - cannelé 32	5	1	IZ5/SM

## 4) Description du kit de connexion pour le SMART\_OAK version XL

Article	Réf sur schéma de raccordement Page 5	Quantité	Référence INOZY
Tuyau spécial alcool D32x44 Petite Cuve	1	2 mètres + 9 mètres	IZ1/PHOCEAL32x43
Femelle DIN 32 -> cannelé 32	2	2	IZ2/66212532
Ecrou à crans DIN 32	2	2	IZ2/26211432
Sur mesure: Montage Femelle DIN 32 (avec écrou) -> Macon Male 50	3	2	IZ3/SM
Sur mesure: Douille + coude + DIN50 - Cannelé 32	4	1	IZ4/SM
Ecrou à crans DIN 50	4 et 5	2	IZ4/26211450
DIN: coude 90° 1,5D Male 50 / Femelle 50	7	2	IZ7/SM
Joint DIN 50	7	2	IZ7/ 96239750
Sur mesure: DIN femelle 50 / Macon 50 Male (avec écrou DIN 50 monté)	8	4	IZ8/SM
Collier tourillons W4 TBSS 40-43	6	4	IZ6/2721364043
Sur mesure: Douille DIN 50 - cannelé 32	5	1	IZ5/SM

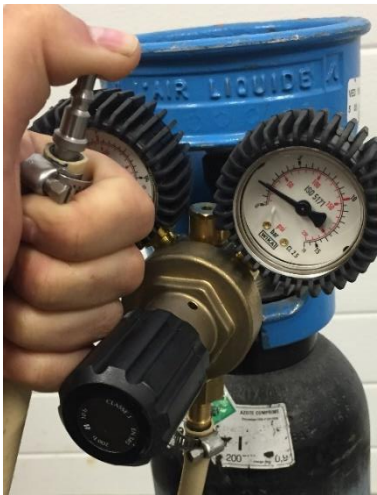
## C/ Conseils de connexion

Pour vous accompagner dans votre installation, voici des conseils.

### 1) Azote



Pour cette première étape, utilisez le raccord rapide gaz mâle STAUBLI et le petit collier en métal comme indiqué sur la photo à gauche pour se connecter à votre tuyau azote Ø8 (intérieur). **Le raccord et le collier sont livrés avec le Smart Oak.**



Raccordez votre tuyau à votre détendeur et réglez la pression à **2 Bar**.

Il est conseillé de boucher l'extrémité à la main pour le réglage car cela permet :

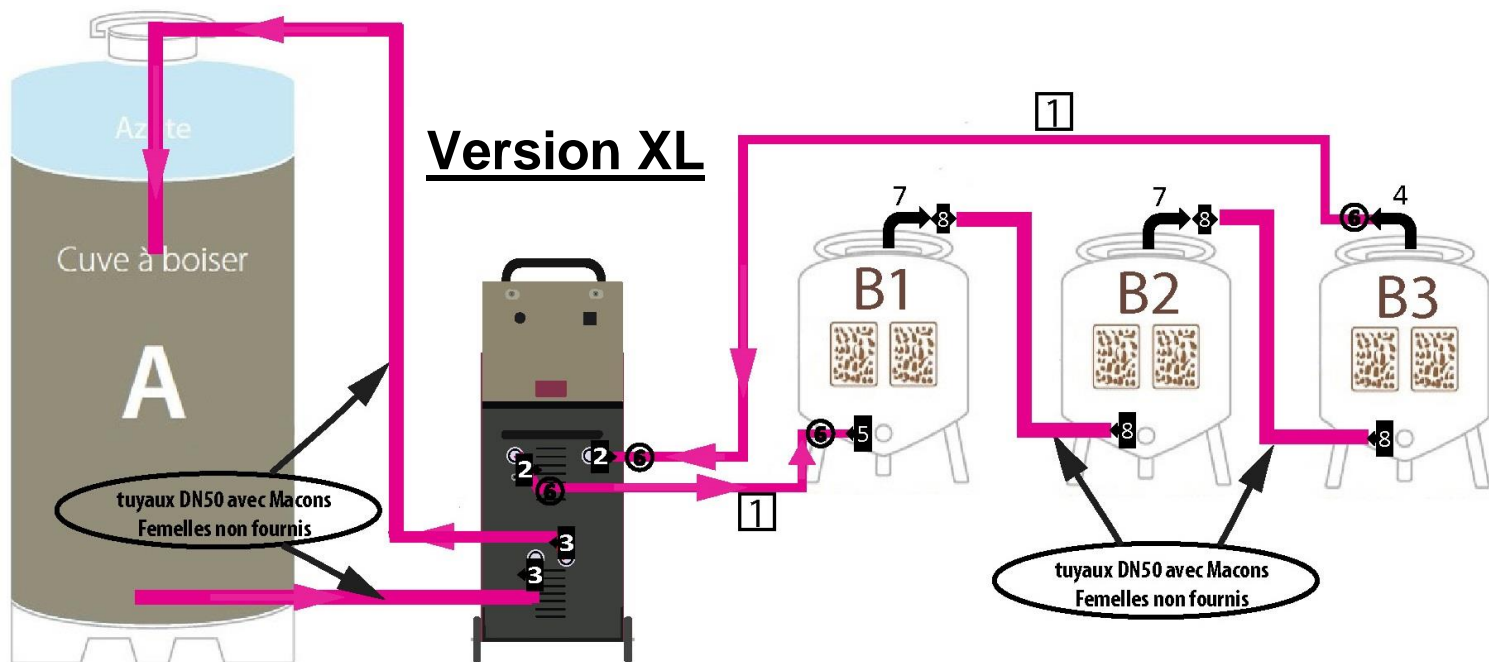
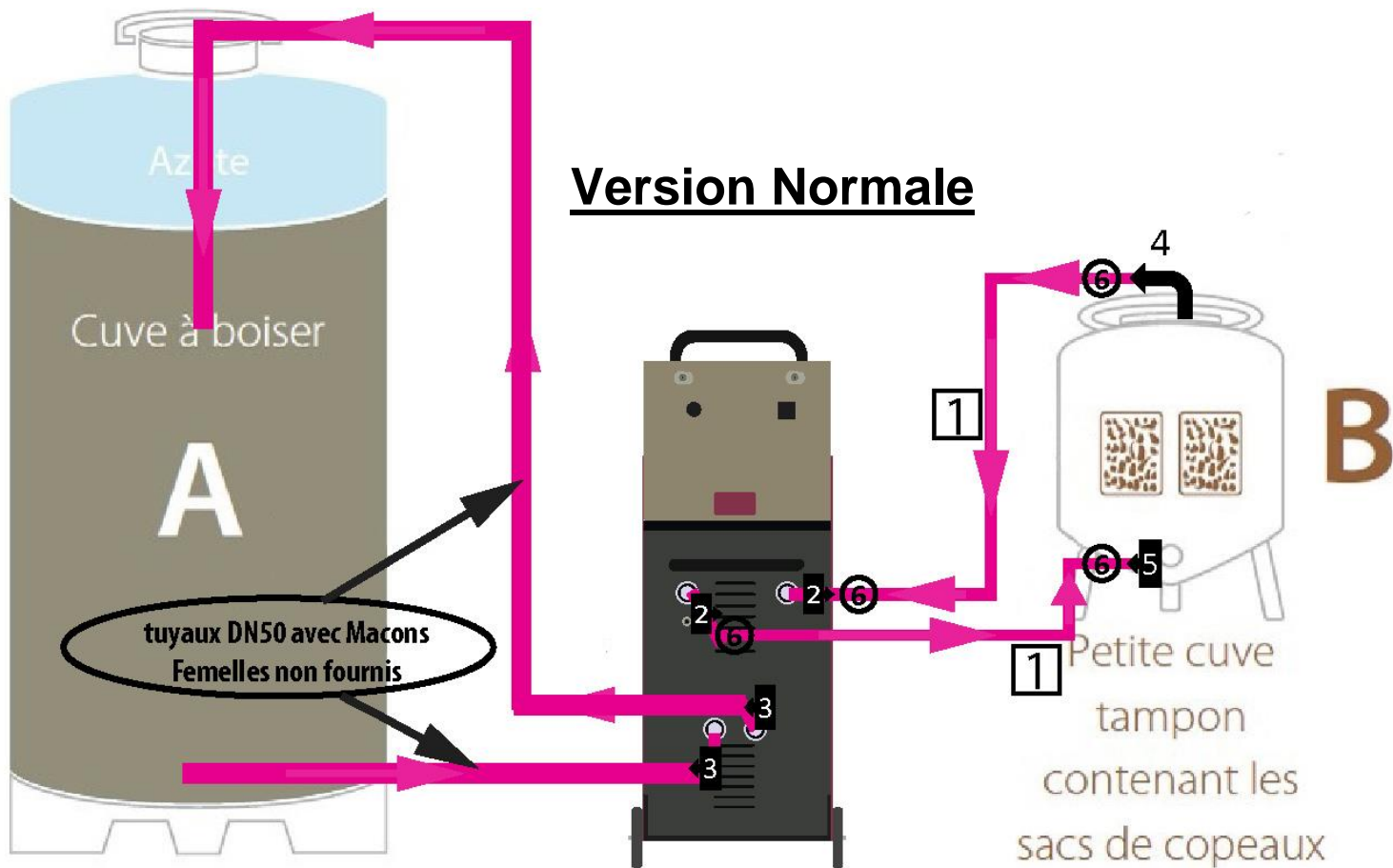
- de ne pas envoyer trop de pression lors de l'ouverture de la bouteille
- d'ajuster plus facilement en cas de pression haute au départ (car la pression reste et il faut la laisser s'évacuer afin qu'elle redescende)



Vous pouvez alors connecter l'azote à l'arrière de l'appareil (en haut à gauche de la porte hydraulique)

2) Hydraulique

Les connexions hydrauliques se font à l'aide de tuyaux DN32 et/ou DN50





#### Conseils pour le Haut de la cuve à boiser (A) :

- Il est préférable de plonger le tuyau d'environ 50cm dans le liquide. Cela permet d'éviter d'oxygéner le vin si le haut de la grande cuve n'est pas assez inerte.
- Il faut que le tuyau soit maintenu (corde, trappe fermée dessus...) afin qu'il ne soit pas enlevé en cas d'accrochage ou autre.
- Si il n'y a pas d'accès par le haut vous pouvez vous connecter en bas de votre cuve mais attention à ce qu'il n'y ai pas trop de dépôt au fond de votre cuve, cela pourrait endommager la pompe.

### 3) Electrique

Le SMART OAK est alimenté en 380V avec 3 phases et une Terre.

Il est conseillé d'utiliser l'ordre de câblage suivant :

- Noir : 3
- Marron : 2
- Gris : 1
- Vert/Jaune : Terre

